

SPL2TS SPL3TS

**Software Handling
Software User manual**

Introductie



De steeds strenger wordende milieu-wetgeving schrijft in veel gevallen voor dat geluidsinstallaties in ondermeer horeca-gelegenheden moeten worden voorzien van een geluidsbegrenzer. Deze begrenzer, of limiter, zorgt ervoor dat de gemiddelde geluidsdruk nooit boven een bepaald niveau kan komen. De SPL2, SPL2TS, SPL3 en SPL3TS zijn zulke limiters. Het maximum niveau is in te stellen met instelpunten op het front van de limiters, waarna deze instelpunten verzegeld kunnen worden met behulp van afdekplaatjes.

De vier verschillende DATEQ SPL-limiters vormen één familie. De SPL2 en SPL2TS werken zonder meetmicrofoon, terwijl de SPL3 en SPL3TS zijn voorzien van (meegeleverde) meetmicrofoon. De SPL2TS en SPL3TS zijn voorzien van een tijd klok, waarmee het maximum geluidsniveau per tijd en dag verstelbaar is. Tevens is het mogelijk om deze limiters op bepaalde dagen in 'bypass-mode' te schakelen, waardoor de geluid onverzwakt wordt doorgegeven.

Om de limiters in te kunnen stellen is de bijbehorende configuratie-software nodig. Deze software werkt onder alle huidige versies van Windows (vanaf versie 98). Om de limiter op de computer aan te sluiten is een RS232-verbinding nodig. Moderne laptops zijn veelal niet meer uitgerust met een RS232 verbinding. Om de limiters te kunnen programmeren zijn er USB naar RS232 verloopkabels op de markt. Deze worden door de configuratie-software ondersteund.

Voordat de instellingen van limiter kunnen worden aangepast moet de software geregistreerd worden. Dit is nodig omdat de naam van de software-eigenaar wordt bewaard in de limiter.

Als u reeds een geregistreerde DOS-versie van dit programma hebt is het mogelijk om de registratie-gegevens te kopiëren uit het DOS-programma. Als u nog geen geregistreerd DOS-programma hebt kunt u contact opnemen met uw dealer, of met DATEQ. U zult het registratie-bestand per e-mail ontvangen.

De laatste versie van het configuratie-programma is te vinden op onze web-site: www.dateq.nl

Installatie

De SPL2TS/ SPL3TS software is getest met de volgende Microsoft Windows versies:

- Microsoft Windows 98
- Microsoft Windows 2000
- Microsoft Windows XP
- Microsoft Windows server 2003

Het configuratie-programma bestaat uit slechts één bestand: SPL23TS.exe

Om het programma te registreren is een tweede bestand genaamd SPL23.DSR nodig.

Hierin zijn de registratie-gegevens opgeslagen. Dit bestand moet in dezelfde map gekopieerd worden als het SPL23TS.exe bestand.

Zodra dit bestand wordt uitgevoerd is de registratie-naam zichtbaar in de onderste regel.



Verbinding met de SPL testen

Sluit de limiter aan op de computer met behulp van de speciale verbindingskabel. Indien u geen kabel heeft kunt u deze bij DATEQ bestellen. Het is ook mogelijk zelf een kabel te maken. De aansluitgegevens hiervoor zijn te vinden op onze web-site.

Als de limiter is aangesloten moet eerst de juiste communicatie-poort worden geselecteerd. Druk hiervoor op 'Verbinding', 'Compoort kiezen'.

Kies in dit scherm de juiste compoort. De verbinding kan worden getest door op de 'Test' knop te drukken.

Sluit hierna het scherm af.

Gegevens uit de limiter lezen

Om de actuele gegevens uit de limiter te lezen moet op 'Verbinding', 'Gegevens downloaden' worden gedrukt. De computer zal nu de gegevens bij de limiter opvragen. Als deze zijn binnengehaald kunnen de gegevens in een bestand worden bewaard. Druk hiervoor op 'Bestand', 'Opslaan'. Zo is het mogelijk om de complete configuratie in een bestand te bewaren, en later weer op te vragen. De nieuwe software kan ook de bestanden van het DOS-programma lezen.

Gegevens controleren en aanpassen

Nadat de gegevens uit de limiter zijn gelezen kunnen deze worden bekeken en eventueel worden aangepast.

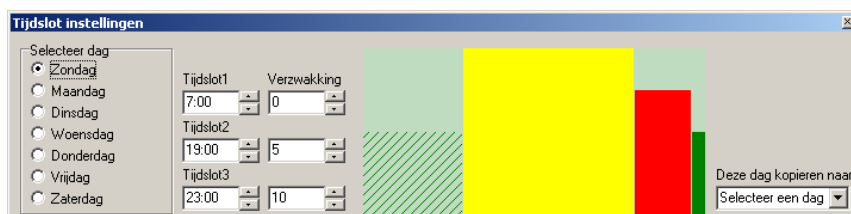
Als het programma wordt gestart worden de standaard gegevens in het geheugen van de computer geplaatst. Deze gegevens zijn in de meeste Nederlandse gemeentes van toepassing. De limiter wordt standaard geleverd met deze configuratie.

Zie bijlage 1 voor de standaard-instellingen.

Tijdsloten instellen

De limiters hebben per dag drie verschillende tijdsloten. Voor elk tijdslot kan de maximale geluidsdruk worden ingesteld. Elke dag van de week kan afzonderlijk worden ingesteld.

De tijdsloten kunnen worden aangepast door op 'Configuratie', 'Tijdsloten' te drukken.



In dit scherm kunnen de tijdsloten worden aangepast. Elke dag van de week heeft zijn eigen instellingen. De verzwakking wordt opgegeven ten opzichte van de maximale geluidsdruk. In dit voorbeeld (de standaard-instellingen) is de geluidsdruk van 07.00 tot 19.00 uur maximaal (bijvoorbeeld 94dBA; dit wordt ingesteld met behulp van de potmeters aan de voorzijde van de SPL), van 19.00 uur tot 23.00 uur 5 dB zachter (dus 89dBA) en van 23.00 uur tot 07.00 uur de volgende dag 10dB zachter (84dBA).

In het scherm wordt dit grafisch weergegeven. Het groen gestreepte gedeelte is de verzwakking van tijdslot drie van de vorige dag.

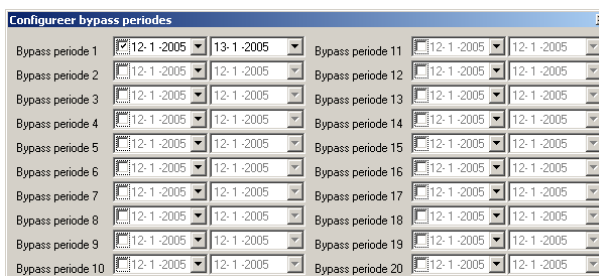
Met behulp van de pijltjes kunnen de instellingen worden aangepast. De tijden kunnen in stappen van 15 minuten worden ingesteld; de verzwakking kan in stappen van 1dB worden aangepast.

Om een dag te kopiëren kan eenvoudig de juiste dag worden geselecteerd in de keuzebox in de rechter-onderhoek.

Bypass-perioden instellen

De SPL kan maximaal 20 bypass-perioden ingesteld hebben. Een bypass-periode begint, en eindigt om 07.00 uur.

Open het bypass-scherm door op 'Configuratie', 'Bypass' te klikken. In dit scherm kan voor elke bypass-periode de begindatum en de einddatum worden geselecteerd. Een bypass-periode is pas actief als er een vinkje voor de begindatum staat.



Zomertijd tabel

De klok in de SPL wordt automatisch aangepast aan de zomer,- en wintertijd. Standaard staat de SPL zo ingesteld dat de zomertijd ingaat in het laatste weekend van maart, en de wintertijd wordt actief in het laatste weekend van oktober.

Systeem instellingen

In het scherm 'Systeem instellingen' kan (na het downloaden van de gegevens) worden gezien door wie de limiter is ingesteld, en op welke datum dat is gebeurd. Als er geen gegevens zijn gedownload staat hier de huidige datum, en de naam 'DATEQ Standaard instellingen'.

Gegevens naar de limiter verzenden

Als alle gegevens zijn aangepast kunnen deze naar de limiter worden verzonden. Druk hiervoor op 'Verbinding', 'Gegevens uploaden'.

Let erop dat de klok van de computer gelijk staat als u de gegevens naar de limiter verzendt. De klok van de limiter wordt namelijk gelijkgezet met de klok van de computer.

Software updates

De software kan op Internet zoeken naar updates. Zorg ervoor dat u een verbinding met het Internet hebt, en druk op 'Opties', 'Updates'. De computer zal nu verbinding maken met onze computer en controleren of er updates beschikbaar zijn.

Als dit het geval is zal een korte beschrijving van de nieuwere versie(s) worden weergegeven. De software kan opnieuw worden gedownload via onze web-site.

Bijlage 1: Standaard instellingen

Tijdsloten

Zondag, maandag, dinsdag, woensdag, donderdag, vrijdag, zaterdag:

Tijd	Verzwakking
00.00 – 07.00	10dBu
07.00 – 19.00	0dBu
19.00 – 23.00	5dBu
23.00 – 00.00	10dBu

Bypass-tabel

Alle bypass-perioden uitgeschakeld.

Zomertijdstabel

Zomertijd wordt actief op de laatste zondagochtend in maart (02.00 wordt 03.00 uur).
De wintertijd wordt actief op de laatste zondagochtend in oktober (03.00 wordt 02.00 uur).

Introduction



The SPL2, SPL2TS, SPL3 and SPL3TS are sound pressure limiters (SPL), especially designed for use in public houses, discotheques, etc. The SPL-limiters are no peak-limiters, they only limit the average sound pressure. Trimmers for on-site calibration are positioned behind removable cover (plates) which can be put under seal.

The four different DATEQ SPL-limiters form one family. The SPL2 and SPL2TS function without a microphone, the SPL3 and SPL3TS use a special measuring microphone. The SPL2TS and SPL3TS are supplied with a timer, able of setting the maximum sound level for certain periods of the day. Besides it is possible to assigns some dates as a 'bypass-period'. During this period the limiter will pass the sound unattenuated.

To adjust the limiters' configuration you'll need the configuration-software.

This software will work with all current versions of Microsoft Windows (from version 98 and newer). Most modern laptops do not have a RS232 port. To solve this problem there are USB to RS232 converters available. The configuration software supports these converters.

Before you can adjust the configuration the software has to be registered. This is necessary because the registrars name is written into the limiter.

If you already have a registered DOS-program for the SPL2TS and SPL3TS limiters you can clone the registration information. If you do not have a registered DOS-program you can contact your dealer, or contact DATEQ. You will receive a registration file by e-mail.

The latest release of the configuration program can be downloaded from our web-site:
www.dateq.nl

Installation

The SPL2TS/ SPL3TS software is tested with the following operating systems:

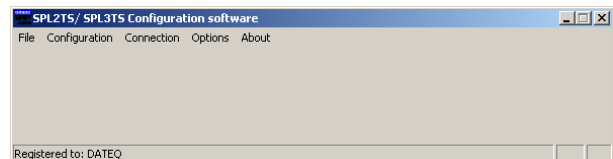
- Microsoft Windows 98
- Microsoft Windows 2000
- Microsoft Windows XP
- Microsoft Windows server 2003

The configuration program consists of one file: SPL23TS.exe

In order to register the program you'll need a second file named SPL23.DSR.

This file contains all the registration information. It has to be stored in the same directory as the SPL23TS.exe file.

When the executable file is started the registration name will be displayed in the status-bar.



Testing the communication

Connect the limiter to the computer with the RS232 connector cable. If you do not have this cable it can be obtained from DATEQ, or you can make one yourself. The connection-diagram can be found at our web-site.

After connecting the limiter you'll have to select the correct comport. Click 'Connection', 'Select comport'. Now select the comport from the drop-down box, and test the connecting by clicking the 'Test' button.

If everything is working you can close the window.

Reading data from the limiter

To read the current settings from the limiter select the menu 'Connection', 'Download settings'.

The computer will now download all the settings from the limiter. After the settings are downloaded it is possible to save them to the harddisk. Select 'File', 'Save'. This makes it possible to store, and re-open a configuration. The new configuration program can also read the configuration files from the DOS-program.

Adjusting the configuration

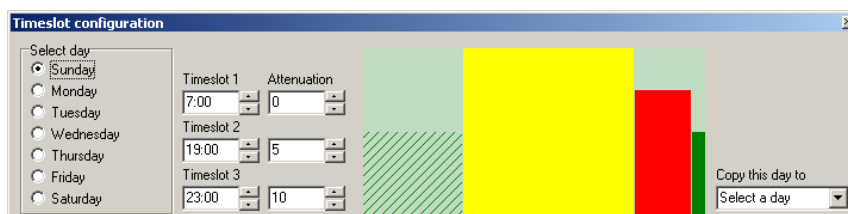
After downloading the configuration it is possible to display and adjust the settings. When the configuration program is started the default settings are loaded into the computers memory. These default settings apply to the Dutch regulations. New limiters do have this configuration stored into their memory.

The default settings are showed in appendix 1.

Adjusting timeslots

The limiters have three timeslots per day; each timeslots has it's own maximum sound level. Every day of the week has it's own settings.

Timeslots can be adjusted by selecting 'Configuration', 'Timeslots' from the menu-bar.



In this window the timeslots can be adjusted. The attenuation is relative to the maximum sound-pressure level. In this example (the default settings) the sound pressure level is at maximum from 07.00 – 19.00 (for example 94dBA; this is determined by the potmeters on the front), from 19.00 – 23.00 an attenuation of 5dB (89dBA), and from 23.00 – 07.00 from the following day the level will be attenuated 10dB (84dBA).

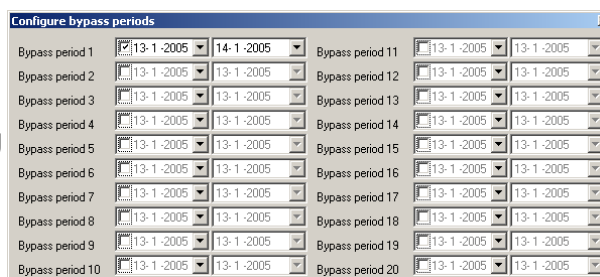
The small arrows are used to adjust the settings. The time-information has a resolution of 15 minutes; the attenuation has a resolution of 1dB.

To copy the settings from one day to another you can select the destination day from the drop-down box on the right.

Bypass-periods

The SPL can have 20 bypass-periods. A bypass-period begins and ends at 07.00

You can open the bypass-window by selecting 'Configuration', 'Bypass' from the menu. The start and ending date can be selected from the drop-down boxes. A bypass-period is active when the checkbox is checked.



Daylight saving

The clock is automatically adjusted to the daylight-saving time. By default the SPL is configured to activate the summertime during the last weekend in March. Wintertime is restored during the last weekend of October.

System settings

After downloading the configuration, the window 'System settings' will show when the limiter was last configured, and the registrars name who uploaded the configuration. When no settings are downloaded from the limiter the date will be today, and the registrars name will be 'DATEQ Default settings'.

Transferring the settings to the limiter

To upload the configuration to the limiter select 'Connection', 'Upload settings' from the menu. Please check the computers clock before performing an upload; the SPL-clock will be set to the computers time.

Software updates

The software can check the Internet for software updates. Make a connection to the Internet, and select 'Options', 'Updates'. The computer will make a connection to our server, and ask for updates.

If there are updates available a short description of the modifications will be showed. You can download the software from our web-site.

Appendix 1: Default settings

Timeslots

Sunday, Monday, Tuesday, Wednesday, Thursday, Friday, Saturday:

Time	Attenuation
00.00 – 07.00	10dBu
07.00 – 19.00	0dBu
19.00 – 23.00	5dBu
23.00 – 00.00	10dBu

Bypass-table

All bypass-periods are disabled.

DST Table

Summertime is activated during the last weekend of March (02.00 becomes 03.00).
Wintertime is restored during the last weekend of October (03.00 becomes 02.00).